

ბუნებრივი სამშენებლო ძვა და არქიტექტურული გამომსახველობა

გ.ყიფიანი, თ.ინდაშვილი, ი.ღემეტრაშვილი

მიღებულია 20.10.2015

განხილულია ბუნებრივი სამშენებლო მასალის, ქვის როლი არქიტექტურულ გამომსახველობაში. ქვა ღუმს, როდესაც მის ზედაპირს არ აკვირდებიან, ბუნების მიერ ამ ზედაპირზე თუ მის შიგნით შენახულ ინფორმაციას არ კითხულობენ. თუ ჩაუღრმავდებიან, წაიკითხავენ და გაიგებენ რა მოვლენების შედეგად წარმოქმნილა, ამეტყველებს მისი სტრუქტურა, ალგაფრთოვანებს ტექსტურა და თავადვე გიკარნახებს არქიტექტურულ ფორმას. ავტორთა ჯგუფს საინტერესოდ აქვთ წარმოადგენილი მცხეთის ჯვრის ტაძრის მაგალითზე იმ კლდით, რომელზეც ტაძარია აღმართული და იმ ქვით, რომლითაც სტრუქტურაა შექმნილი, შემდგარი დიალოგი. სწორედ ეს არის ხელოვნების ნიმუში, რომელიც ხურთთმოდვრის ტალანტზე მიუთითებს.

საკვანძო სიტყვები: არქიტექტურული გამომსახველობა, ქვის „ბრწყინვალება“, უტყვი გარსი, გარსი და „იმპრესიონიზმი“, ქვის ჰარმონია, ოქროს „პრიზმა“, ჩამქრალი „ბრწყინვალება“, კლდე და ქვათლილი, ცხადი სივრცე.

ამ მოკრძალებულ ნაშრომში, როგორც მისი სათაურიდან ჩანს, მოვიხილავთ ბუნებრივი სამშენებლო ქვის როლს (აქტიურსაც და პასიურსაც) არქიტექტურულ გამომსახველობაში.

საკითხი ერთი შეხედვით მარტივია, რადგან თითქოსდა ყველასათვის ცნობილია, რომ ბუნებრივი ქვით იქმნება (უმეტეს შემთხვევაში) არქიტექტურული მონუმენტურობა. თითქოს რაღა უნდა იყოს განსახილველი, მაგრამ საკითხთა წრე მარტივადაც რომ ჩამოვთვალოთ ეს „პრობლემები“ მარტივად აღარ მოგვეჩვენება. ჩამოვთვალოთ არქიტექტურული მასის მრავალი მახასიათებელი:

1. გარსი და „იმპრესიონიზმი“ ქართულ არქიტექტურაში - გუდარეხი (XIV ს.) (სურ. 1), წულრულაშენი (XIII ს.) (სურ. 2), სვეტიცხოველი (გვიანდელი, XV ს. გარსი) (სურ. 3) და მრავალი სხვ.

2. ქვის „ბრწყინვალება“ ანტიკური ხანის საქართველოში (თეთრი კირქვა) (სურ. 4).

3. ოქროს „პრიზმა“ - სავანე, XI ს., ქვის ყვითელი ბრწყინვალება (სურ. 5).

4. ჩამქრალი „ბრწყინვალება“ - ნაცრისფერი ტუფი.

6. ქვის ჰარმონია ბერძნულ არქიტექტურაში.

7. ქვის ჰარმონია როგორც დამოუკიდებელი ჰერეტიკი ღირებულება (მაგალითად, ბაგრატის ტაძარი ქუთაისში, ოღონდ რესტავრაციამდე (სურ. 6), ან გურჯაანის ყოვლაწმინდა (სურ. 7) და სხვ.).

8. კლდე და ქვათილი, ერთიანობა და დიალოგი მოცემულობასა (კლდე) და სტრუქტურას (ადამიანის მიერ შექმნილი არქიტექტურული მასა) შორის (სურ. 8).

9. გარსი როგორც შემოქმედებითი „თამაში“-ს (თირის ეკლესია) აქტიური მონაწილე (სურ. 9).

10. გარსის „პასიურობა“ ქმნილების პროპორციითა სისტემაში (მაღალანთ ეკლესია).

11. დატვირთულობის, განტვირთვისა და სიმსუბუქის ერთობლიობა, ქვის გამომსახველობის სამი არე (პალაცო მედიჩი - ფლორენცია, 1444-1452 წწ. არქიტექტორი მიკელოცცო) (სურ. 10).

12. ქვა, როგორც დაფარული საიდუმლო - საიდუმლო გარსი (აია-სოფია) უტყვი გარსი და ცხადი სივრცე (სურ. 11, 12) და მრავალი სხვ.

ცხადია, რომ ერთი ნაშრომით, რომელიც რაღაც შესავალი ნაწილი უფროა იმისათვის რათა გავერკვეთ თუ რა როლი ენიჭება ქვის პლასტიკურობას არქიტექტურის ფსიქოლოგიაში, თავისთავად წარმოშობს აღქმადობის უსაზღვრო არეალს, რაც „უსასრულობაში“ ვლინდება. დაგაკონკრეტოთ, რას ვგულისხმობთ „უსასრულობაში“. უპირველესად ესაა დიალოგი ადამიანსა და არქიტექტურულ ქმნილებას შორის. მათი შეთანხმებულობის ხარისხი, რომელიც არასოდეს არ წყდება და არ დგება „მოწყენილობის“ დრო.

შეიძლება თუ არა როდესმე მოგვწყინდეს მცხეთის ჯვრის მოხილვა და თუ არა, ესაა მაშინ მუდმივი დიალოგი ადამიანსა და ქმნილებას შორის, და თუ იგი „მოგვენატრა“, მაშინ უკვე სხვა კატეგორიასთან გვექნება საქმე, ანუ „დამოუკიდებელ ჭვრეტით ღირებულებასთან“. ეს იმას ნიშნავს, რომ ქმნილება, რომელსაც ერთხელ მაინც მოვიხილავთ, უნდა მოგვენატროს და უნდა მივისწრაფოდეთ კვლავ მისი მოხილვისაკენ.

მხოლოდ ზოგადი ინფორმატიულობის დონეზე წარმოგიდგინთ არქიტექტურული მასისა (ქვის სტრუქტურა) და მასთან სივრცის დამოკიდებულებაზე. არქიტექტურული „მასა“ პასუხისმგებელია სივრცეზე ისევე, როგორც ეს უკანასკნელი პასუხს აგებს მასის ჰარმონიულ სახეზე. არადა მასის განმსაზღვრელად მხოლოდ სამი ძირითადი კატეგორია გვევლინება:

1. მასის ელემენტები უნდა იყვნენ დანაწევრებადნი. ამასთანავე, მასის გარსი უნდა გვამზადებდეს სივრცის აღსაქმელად, თუნდაც ელემენტარული მინიშნებებით. უკეთ რომ გავერკვეთ საკმარისია, საწყის ეტაპზე მაინც, მცხეთის ჯვრის ტაძარი და მისი მასა განვიხილოთ.

2. დანაწევრება უნდა ხდებოდეს უმტკივნეულოდ.

3. მასის ელემენტები პოტენციურად კვლავ უნდა იყვნენ კონცენტრირებადნი.

მასის გარსმა წინასწარულად უნდა მოგვამზადოს სივრცის - მიკროკოსმოსის აღსაქმელად (სურ. 13). არქიტექტურა, როგორც ფენომენი, ხომ იქიდანვე იწყება, როდესაც ადამიანმა მაკროკოსმოსიდან, ანუ მოცემულობიდან გამოჰყო თავისი საკუთარი სივრცე, მიკროკოსმოსი, და ამის შემდგომ დღემდე და მომავალშიც აუცილებლად ეცდება განავითაროს ადამიანის სივრცითი აზროვნება.

უკეთ რომ გავერკვეთ საკმარისია ალბათ, მაგალითისთვის მოვიყვანოთ ვთქვათ ყველასთვის ცნობილი წმინდა ნინოს ჯვრის სახელობის ტაძარი (ჩვეულებრივ მცხეთის ჯვრის ეკლესიად მოხსენებული) და მისი არქიტექტურული მასა.

აქ ცხადია, რომ დანაწევრება უმტკივნეულოდ წარიმართება, თუ კუთხის კომპარტიმენტებს მოვაშორებთ ტაძრის ძირითად სხეულებს. პროცესი შეიძლება გავაგრძელოთ, თუ სამი მეოთხედი მოყვანილობის წრიულ ნიშნებს კვლავ განვკვეთავთ გუმბათის ყელის საფუძველისაგან (სურ. 14) და ა. შ. ამ შემთხვევაში, რადგან ეს ელემენტები პოტენციურად კვლავ კონცენტრირებადნი რჩებიან ერთმანეთისადმი, ვღებულობთ სივრცეს, რომელიც წინასწარულად აღქმადია ჩვენს წარმოდგენაში მასის სისტემის წყალობით (სურ. 15).

შედარების საშუალება, რა თქმა უნდა, გვაქვს და შევადაროთ, ან უფრო ზუსტად შევაჯეროთ ის რუსული არქიტექტურის ძეგლს - „კიჟი“-ს. ეს ხის არქიტექტურული მასა წარმოუდგენელ შთაბეჭდილებას ქმნის. აღნიშნული ძეგლი ხის ჰარმონიაა (სურ. 16) და არა ქვისა. ეს ქვემოდან ზემოთკენ განვითარებული დომინანტების „წნული“, ანუ ხახვისებერ გუმბათთა ზეცისკენ მიმდინარე „მდინარეა“. მართალია, მისი მასის ელემენტები ერთმანეთისაგან კონცენტრირებულნი არიან, მაგრამ მათი დანაწევრება უმტკივნეულოდ ვერ ხერხდება, რადგან ირდევია მისი ძირითადი ღერძი და მისი მასა სრულიად უპასუხისმგებლოა სივრცეზე, რაც ილუსტრაციაზეც ნათლად იკითხება (სურ. 17). აქ, რა თქმა უნდა, მხედველობაში უნდა მივიღოთ ხის როგორც სამშენებლო მასალის უადრესად კონსერვატული ტექტონიკური ბუნებაც.

ლოგიკური გაგრძელებისაკენ აქ თავი გვინდათ შევიკავოთ და უეცრად გვინდა სრულიად სხვა არქიტექტურულ ფენომენს მივაპყროთ ყურადღება და ეს სადისკუსიო ძეგლიც კვლავ მცხეთის ჯვრის ტაძარია.

იმ კლდით, რომელზეც ჯვრის ტაძარია და იმ ქვით, რომლითაც სტრუქტურაა შექმნილი წარმოდგება დიალოგი და იშლება ზღვრები კლდესა და სტრუქტურას შორის. იქმნება ხელოვნების ნიმუში როგორც ერთიანი და მთლიანი და ეს იმიტომ, რომ ხურთმომძვარმა

კლდე გაიაზრა როგორც დამოუკიდებელი არქიტექტურული დეტალი და, ამასთანავე, მთლიანის ნაწილი. ასეთი შემთხვევები არქიტექტურის ისტორიაში იშვიათობაა და აქ უკვე შემოქმედის ტალანტთან გვაქვს საქმე, რაც ცალკე განხილვების საგანია.

ქვის „ჰარმონია“ როგორც „დამოუკიდებელი ჰვრეტითი ღირებულება“ ყველაზე მეტად (და იქნებ მხოლოდ აქ) ბერძნულ არქიტექტურაში ცნობიერდება, და ეს იმიტომ, რომ ამ ხუროთმოძღვრებას დიდი დონით განაპირობებს მისი ფსიქოლოგიური და, თუ გნებავთ, - მისი ფილოსოფიური ფორმულირებაც. ეს ფორმულირება კი დღემდე არ წყვეტს თავის ზემოქმედებას, იგულისხმება ფორმულა - „დასაბიდან-დღემდე“, ანუ ამ არქიტექტურის უწყვეტი სიცოცხლე როგორც რეალობა. და რა არის ეს რეალობა, რომელიც თურმე არ წყვეტს თავის ზემოქმედებას ჩვენზე 21-ე საუკუნის ადამიანებზე. ეს არის ამ არქიტექტურის ფილოსოფია: ბერძნული ტაძრის ნანგრევებიც კი უნდა წარმოადგენდეს მშვენიერების კატეგორიას.

დამერწმუნებით ალბათ, რომ მშვენიერების კატეგორიას სრულებით ვერ ქმნის რომაული ნანგრევები, მათი ასევე ანტიკურობის მიუხედავად. გრანდიოზულობის შთაბეჭდილებას კი ისინი ნამდვილად ქმნიან.

ბაგრატის ტაძრის ნანგრევების სახით, მიუხედავად იმისა, რომ არც ქრონოლოგიურად და არც ტიპობრივად მას არაფერი აკავშირებდა ბერძნულ არქიტექტურასთან, ჩვენ „ანტიკურობას“ ვფლობდით, რადგან ჩამოშლილ ტაძარში ქვის სრული ჰარმონია იგრძნობოდა (სურ. 6), როგორც ესთეტიკური კატეგორია, როგორც კლასიკური არქიტექტურული ფორმულირება: „დანგრეული ტაძარი ისევე უნდა იყოს მშვენიერი, როგორც „ფეხზე მდგარი“.

ქვას ღუმილიც შეუძლია, მაგრამ ეს ღუმილიც მეტყველია და რაღაც განსაკუთრებულ მიზანს ემსახურება, კერძოდ კი რეალური სამყაროს მიღმა ახალი სივრცითი სამყაროს დაკონკრეტებას.

ყველა ამ და თხრობის შედეგად წარმოშობილ პრობლემებზე ან კითხვებზე თანდათანობით უნდა გავცეთ პასუხი. ამ ნაშრომის მიზანი კი ისაა ძირითადად, რომ შეკითხვები წარმოიშვას, განსაკუთრებით ახალგაზრდა თაობაში. ეს ნაშრომი მხოლოდ შესავალია დაფიქრებისათვის. ხომ უნდა შევიცნოთ ის, რომ არქიტექტურით, როგორც საყოველთაო ფენომენით, ჩვენ ახალი ჰარმონიული სამყარო უნდა შევქმნათ და ვერანაირ ახალ სამყაროს ვერ შევქმნით, თუ არ შევიცნობთ მის საწყისებს და საწყისების გარეშე სამყაროს ვერანაირ მოვლენას ვერ ჩავწვდებით.



სურ. 1. გუდარეხი, ხედი ჩრდილო-დასავლეთიდან



სურ. 2. წულრულაშენი, გუმბათის ყელი



სურ. 3. სვეტიცხოველი, გუმბათის ყელის ზედა სტრუქტურა



სურ. 4. თეთრი კირქვის კორინთული კაპიტელი, ძვ. წ. II ს., ვანის ნაქალაქარი



სურ. 5. ყვითელი (ოქროსფერი) ქვიშაქვის კარნიზი, საგანე.



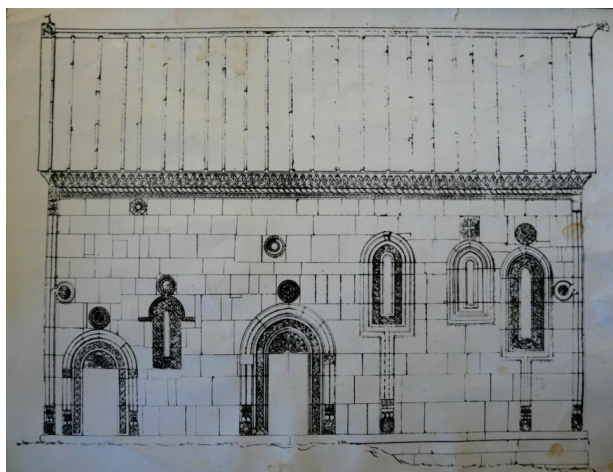
სურ. 6. ბაგრატის ტაძრის ინტერიერი. XI ს. დასაწყისი



სურ. 7. ბაგრატის ტაძრის ინტერიერი. XI ს. დასაწყისი



სურ. 8. მცხეთის ჯვრის ტაძრის საერთო ასახულება მტკვრისა და არაგვის ხერთვისიდან



სურ. 9. თირი, ეკლესიის სამხრეთ ფასადი



სურ. 10. მედიების სასახლე, ფლორენცია



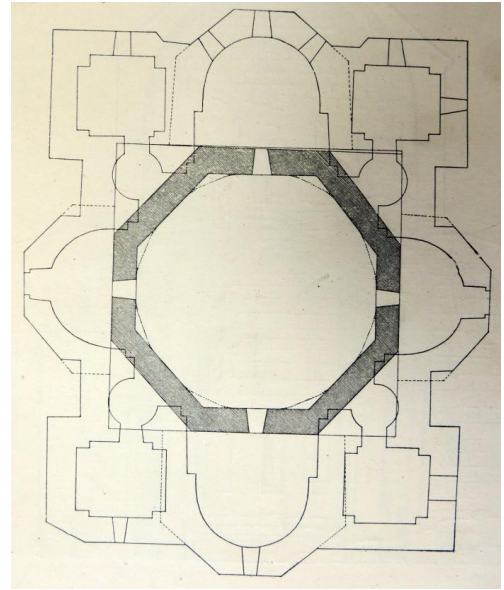
სურ. 11. აია-სოფია, ექსტერიერი



სურ. 12. აია-სოფია, ინტერიერი



სურ. 13. მცხეთის ჯვრის ტაძარი, ასახულებსა შვეულმფრენიდან



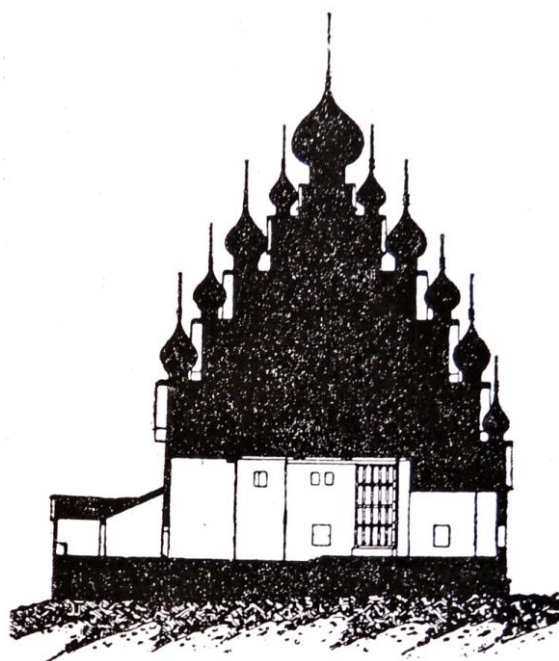
სურ. 14. ჯვრის ტაძარი, განაკვეთი გუმბათის ყელზე



სურ. 15. ჯვრის ტაძარი, ინტერიერი



სურ. 16. კიუი, ფერისცვალების ტაძარი, 1713 წ.



სურ. 17. კიუი, ტაძრის ჭრილი